



## **Oplegnotitie Mitigatie en Compensatieplan**

### **A27/A12 Ring Utrecht**

Deze oplegnotitie is tevens een bijlage bij de Nota van Wijziging bij het tracébesluit A27/A12 Ring Utrecht

Datum	december 2016
Status	definitief



## Inleiding

### **Oplegnotitie bij het Mitigatie- en Compensatieplan bij het Tracébesluit A27/A12 Ring Utrecht**

In deze oplegnotitie is ingegaan op de aanpassingen in het Mitigatie- en Compensatieplan bij het tracébesluit A27/A12 Ring Utrecht ten opzichte van het ontwerp-tracébesluit. Deze aanpassingen zijn terug te voeren op aanpassingen in het Landschapsplan, de uitwerking van de natuurcompensatie voor de ecologische hoofdstructuur (EHS), de boscompensatie conform de Boswet en aanvullende faunamaatregelen.

Deze aanpassingen zijn beschreven en toegelicht in de Nota van Wijziging A27/A12 Ring Utrecht, december 2016. De informatie in deze oplegnotitie is tevens opgenomen als bijlage 2 in de Nota van Wijziging behorende bij het tracébesluit A27/A12 Ring Utrecht (december 2016).

## 1 Wijzigingen in de nota

### 1 Opgave natuurcompensatie

De opgave voor de natuurcompensatie (EHS) in het ontwerp-tracébesluit is onderbouwd in het Mitigatie- en Compensatieplan. Deze opgave volgt uit het ruimtebeslag op de EHS en de toepassing van kwaliteitstoelagen welke afhankelijk zijn van de kwaliteit van de EHS die verloren gaat.

Het ruimtebeslag op de EHS in het ontwerp-tracébesluit bedraagt 8,62 ha, met de volgende natuurdoeltypen:

- Bostypen 4,68 ha;
- Kruiden- en faunarijke grasland: 1,15 ha;
- Geen natuurbeheertype: 2,79 ha.

Na toepassing van de kwaliteitstoelagen is de EHS compensatieopgave 16,02 ha.

Door de aanpassingen tussen ontwerp-tracébesluit en tracébesluit is het ruimtebeslag op de EHS beperkt tot 8,26 ha, onderverdeeld in de volgende typen:

- Bostypen 4,30 ha; (haagbeuken essen bos, productiebos en park en stinzenbos);
- Kruiden- en faunarijke grasland: 0,88 ha;
- Geen natuurbeheertype: 3,08 ha.

De afname ten opzichte van het ontwerp-tracébesluit is veroorzaakt door een kleiner ruimtebeslag op het EHS-gebied Amelisweerd vanwege de aanpassing van de landschapswal naar een landschapsscherp (maatregel nummer 1) en vanwege het versmallen van een nieuwe watergang (maatregel 27).

De compensatieopgave inclusief kwaliteitstoelagen komt hierdoor op 15,14 ha.

Voor het gebied Amelisweerd betekent dit het volgende:

Het ruimtebeslag op de EHS in Amelisweerd (deelgebied 3) neemt af van 1,69 naar 1,34 ha.

Uit het Natuurbeheerplan 2017 van de provincie Utrecht (vastgesteld 12 april 2016) blijkt dat ontwikkeling van schrale en soortenrijke graslandtypen een hogere prioriteit heeft voor de biodiversiteit dan ontwikkeling van bos. Aan de ontwikkeling van bos is in dit beheerplan de derde prioriteit toegekend. Ook het Utrechts Landschap zet voor nieuwe natuur in op ontwikkeling van kleinschalige landschappen met hoge gebiedseigen biodiversiteit. Grote oppervlaktes aan bos passen niet in dit streefbeeld. In overleg met de omgevingspartijen is daarom besloten om in te zetten op natuurbeheertypen die zoveel mogelijk bijdragen aan de biodiversiteit en versterking van de EHS. Het gaat dan in verhouding tot het ruimtebeslag om een kleiner aandeel bos en meer om soortenrijke (schrale) graslanden.

## 2 Nadere uitwerking EHS compensatie

Voor het voldoen aan de hierboven aangeven opgave worden drie gebieden ontwikkeld tot nieuwe EHS. Deze zijn hier nader beschreven.

### **EHS compensatielocatie 1: Bureveld, Gemeente De Bilt, rand van Sandwijck in de hoek van de nieuwe afrit vanaf de Universiteitsweg naar de A28**

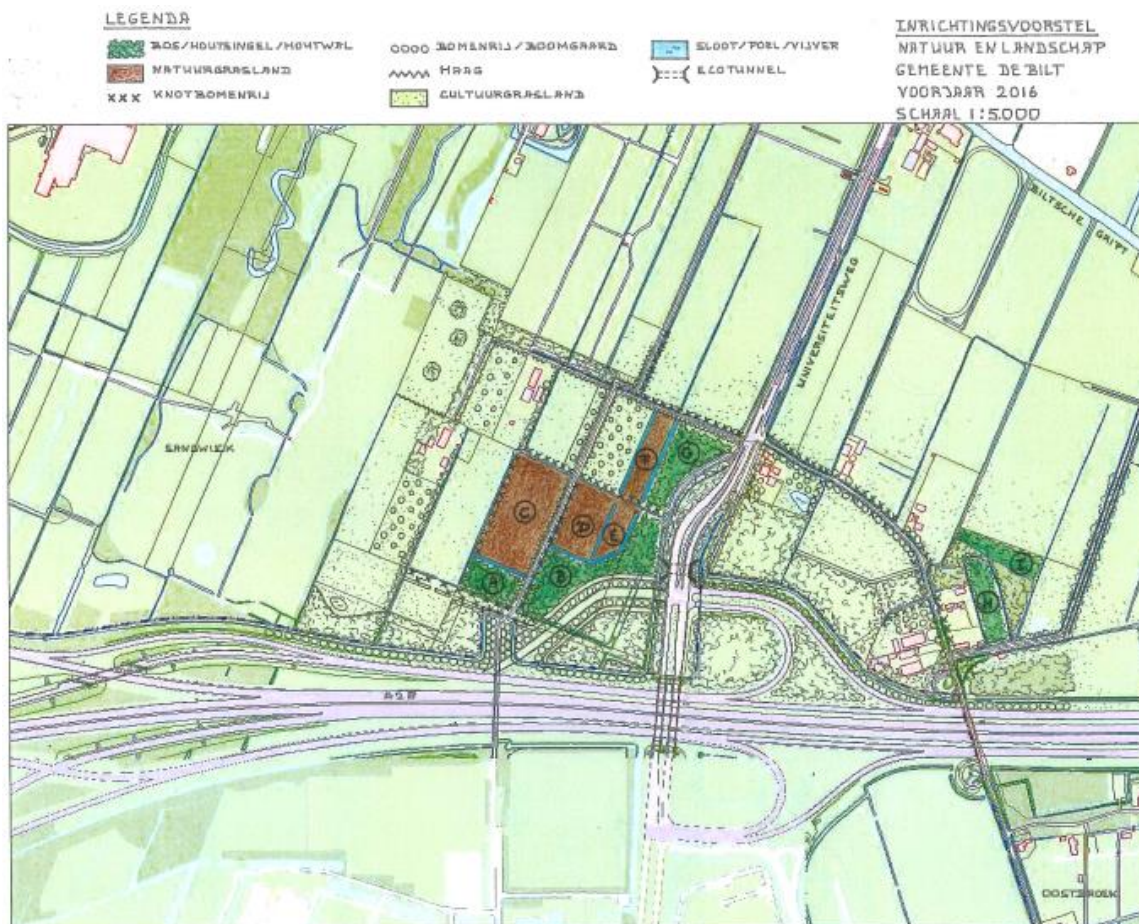
In het kader van de compensatieopgave EHS voor de Ring Utrecht heeft gemeente De Bilt een inrichtingsvoorstel opgesteld voor het buurtschap Bureveld. Dit buurtschap is gelegen in de omgeving van de op- en afritten van de A28/Universiteitsweg aan de noordzijde van de A28. (figuur 1). Het voorstel is gebaseerd op behoud en versterking van de landschappelijke, cultuurhistorische en natuurwaarden. De inrichting is verder gericht op een veilige geleiding van fauna richting de faunapassage onder Universiteitsweg. De compensatie op deze locatie zorgt daarmee voor versterking van de ecologische verbinding tussen landgoed Sandwijck/Griftestein-Zuid en Oostbroek.

De compensatielocatie ligt dicht bij de geplande aanleg van een extra oprit naar de A28. Door het ruimtebeslag op de EHS op deze locatie komt de ecologische verbinding tussen landgoed Sandwijck en Oostbroek in de knel. De EHS compensatie in buurtschap Bureveld compenseert dit effect.

De voorgestelde natuur- en landschapselementen A t/m G in het plan hebben samen een oppervlakte van circa 4,86 ha. Deze 4,86 ha bestaat uit 1,94 ha nieuw bos en 2,92 ha nieuwe natuurgraslanden inclusief poelen en knotbomen (tabel 1). Het gebied ligt binnen de groene contour. Het gehele oppervlak telt daarom mee als EHS natuurcompensatie. Conform beleid van de provincie Utrecht vindt natuurcompensatie bij voorkeur plaats binnen de groene contour en nabij de ingreep. De locatiekeuze voor Bureveld sluit hier uitstekend bij aan.

**Tabel 1 Te ontwikkelen natuur en landschapselementen in Bureveld, oppervlak, eigendom en ligging in EHS/Groene Contour(GC)**

Element	Oppervlak	Beschrijving	Eigendom	EHS/ Groene contour
A	0,43ha	Bos	particulier	Groene contour
B	0,81 ha	Bos	particulier	Groene contour
C	1,40 ha	Natuurgrasland knotbomen/sloot(poel)	particulier	Groene contour
D	0,60 ha	Natuurgrasland knotbomen/sloot(poel)	particulier	Groene contour
E	0,36 ha	Natuurgrasland knotbomen/sloot(poel)	particulier	Groene contour
F	0,56 ha	Natuurgrasland knotbomen/sloot(poel)	Utrechts Landschap	Groene contour
G	0,70 ha	Bos	Utrechts Landschap	Groene contour
<b>Totaal</b>	<b>4,86 ha</b>			



Figuur 1 Inrichtingsschets natuurcompensatie Bureveld (schets gemaakt door D. van Beek, gemeente De Bilt). (H en I zijn niet realiseerbaar en niet in de compensatie opgenomen)

**EHS compensatielocatie 2 Bunkerterrein ten zuiden van Amelisweerd**

In een aantal zienswijzen wordt gevraagd om de natuurcompensatie bij voorkeur aansluitend aan het landgoed Amelisweerd te realiseren. Veel gronden van het landgoed zijn ofwel al EHS (en daarin kan niet worden gecompenseerd), ofwel niet beschikbaar. Er is één perceel van ongeveer 4,5 hectare beschikbaar, dat nu in eigendom is bij de provincie en die oorspronkelijk bij het landgoed behoorde: het bunkerperceel (figuur 2). Het perceel is momenteel in gebruik als schapenweide.

Na consultatie van bewoners en overheidspartijen (gemeenten Utrecht en Bunnik, provincie, waterschap) is gekozen voor ontwikkeling van bloemrijk hooiland (bij voorkeur glanshaverhooiland) op dit perceel. In het ontwerp-tracébesluit is aangegeven dat dit perceel gebruikt zou worden als EHS-boscompensatie. Voor bosontwikkeling op dit perceel blijkt echter geen draagvlak bij genoemde belanghebbenden, vanwege het feit dat bos op dit perceel cultuurhistorisch niet past (openheid vanuit de Nieuwe Hollandse Waterlinie) en de teloorgang van de aantrekkelijke afwisseling van open en besloten gebied.

De kwaliteitsslag voor natuur en landschap wordt gehaald door:

- behoud van open landschapsstructuur (zichtlijnen en zicht op bunkers);
- versterken van het coulissenlandschap met kavelgrensbeplantingen (ter bevordering van migratie van soorten zoals ree, das, vos, en vleermuizen);
- bunkers met (groeps-)schuilplaatsen benutten als verblijfplaats voor bijvoorbeeld vleermuizen;
- goede borging van het beheer (hooiland beheer, niet bemesten) als voorwaarde voor de ontwikkeling en in stand houding van een soortenrijk hooiland (bij voorbeeld glanshaverhooiland).
- Realisatie van een nevengeul van de Kromme Rijn langs het perceel, door verbreding van de sloot bij Vinkenbuurtje. Dit is onderdeel van de watercompensatie (0,5 ha), maar zal tevens een natuurfunctie krijgen. Door de aanleg van de nevengeul zal het bunkerperceel duurzaam verbonden worden met de omliggende NNN-gebieden en daardoor worden toegevoegd aan de EHS.

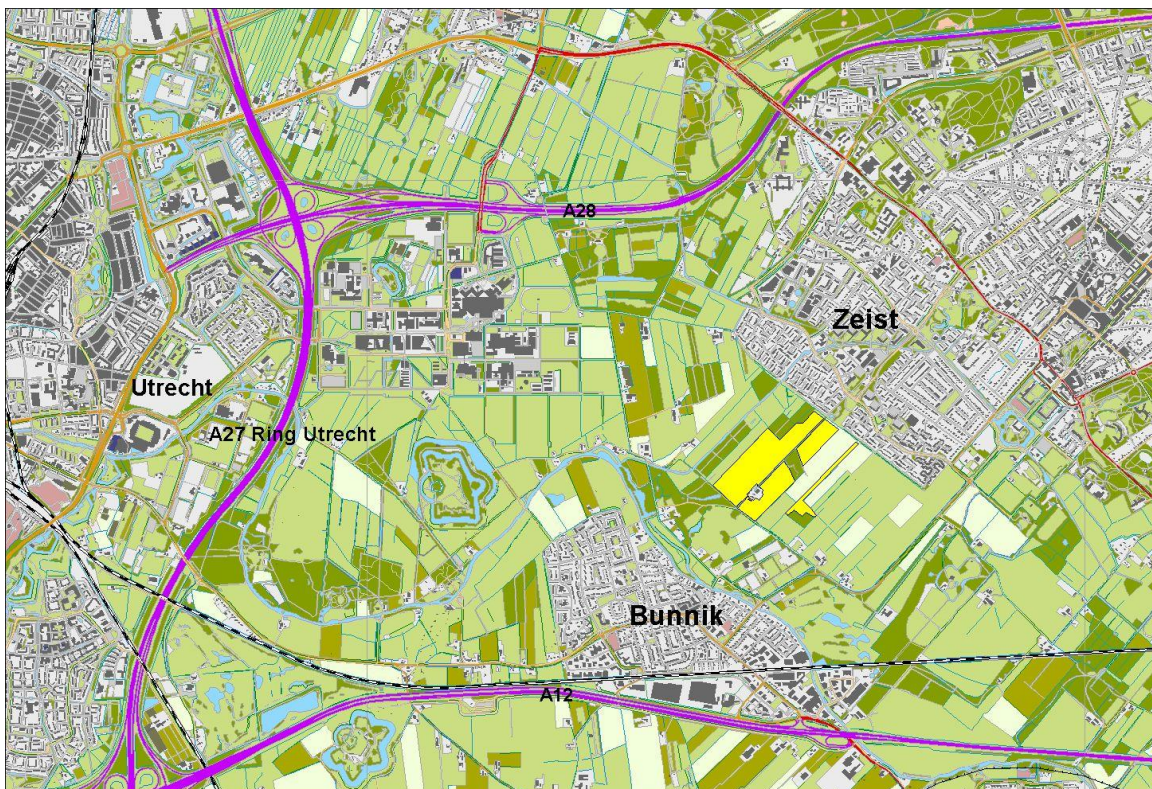


*Figuur 2. Locatie van het Bunkerperceel (rood), EHS (donker groen) en groene contour (licht groen)*

### EHS compensatielocatie 3 De Niënhof Bunnik

Het Utrechts Landschap heeft een inrichtingsplan opgesteld voor natuurontwikkeling op Landgoed Niënhof (bekend als Kouwenhoven) in de gemeente Zeist (Feijen, 2016)<sup>1</sup>. Het gebied ligt tussen Zeist en Bunnik (figuur 3). Met het ontbinden van de hoevepacht op Niënhof, eind maart 2015, is 26,5 hectare landbouwgrond inclusief de boerderijplaats vrijgekomen. De boerderijplaats is 0,78 ha groot. Van de landbouwgrond (25,5 ha) ligt circa 1,6 ha in de EHS, 23,9 ha ligt op dit moment buiten de EHS. Daarnaast kan op het perceel 'Kavelruil Zeist-West' ten oosten van Kouwenhoven 2,66 ha bos binnen de EHS gerealiseerd worden (tabel 2).

Utrechts Landschap wil deze landbouwgronden omvormen naar natuur, als belangrijke kerngebied in de ecologische verbinding tussen het Kromme Rijngebied en de Vechtplassen. De 23,9 ha natuurontwikkeling buiten de EHS zal worden ingezet als compensatie voor het ruimtebeslag van EHS door het project Ring Utrecht. Na realisatie van de inrichting zal het gebied opgenomen worden in de EHS. De natuurontwikkeling binnen de EHS telt niet mee voor de EHS natuurcompensatie. Bosaanplant binnen de EHS telt wel mee als boscompensatie.



Figuur 3 Locatie van de natuurcompensatie op landgoed Niënhof (geel) (uit: Feijen, 2016).

<sup>1</sup> Feijen, J.M., 2016. Inrichtingsplan natuurontwikkeling Kouwenhoven landgoed Niënhof gemeente Zeist Natuurcompensatie EHS verbreding A27. Rapport Utrechts Landschap.



**Tabel 2 Oppervlaktes binnen en buiten de EHS (uit: Feijen, 2016)**

Naam	EHS	Opp. (ha)
Percelen Kouwenhoven	Buiten EHS	23,9
Percelen Kouwenhoven	Binnen EHS	1,60
Kavelruil perceel	Binnen EHS	2,66
Totaal		28,16

De doelstelling van het inrichtingsplan (Feijen, 2016, figuur 4) is de ontwikkeling van een kleinschalig natuurlandschap met een hoge gebiedseigen biodiversiteit, bestaande uit de in tabel 3 genoemde natuurbeheertypen. In totaal zal ongeveer 6,4 ha aan bostypen en 17,5 ha aan overige typen (grasland, ruigte, poel) tot ontwikkeling komen buiten de huidige EHS. Dit geldt dus als invulling van de EHS compensatie. Binnen de EHS gaat het om 1,6 ha aan bostypen (N17.01, vochtig hakhout) en 2,66 ha aan overige natuurbeheertypen (tabel 3). Hoewel het plan reeds in vrij veel detail is uitgewerkt is nog wel aanvullend onderzoek nodig naar onder meer archeologie, bodemkwaliteit (o.a. fosfaatbeschikbaarheid) en aanwezigheid beschermde soorten. Naar aanleiding van deze onderzoeken kan de inrichting nog aangepast worden. Ook de verdeling in natuurbeheertypen zou hierdoor iets kunnen wijzigen. Het plan en de achterliggende analyse van het Utrechts Landschap laat in ieder geval zien dat de ontwikkeling van ecologisch waardevolle natuur op de Niënhof mogelijk is.

**Tabel 3 Voorgestelde verdeling natuurbeheertypen (uit: Feijen, 2016)**

SNL doeltipe	Opp.
L01.01 Poel en klein historisch water	0,15
L01.02 Houtwal en houtsingel	0,42
L01.06 Struweelhaag	0,30
L01.09 Hoogstamboomgaard	2,11
N10.02 Vochtig hooiland	7,05
N12.02 Kruiden- en faunarijk grasland	0,64
N12.03 Glanshaverhooiland	6,51
N12.05 Kruiden- en faunarijke akker	5,95
N14.03 Haagbeuken- en essenbos	3,85
N17.01 Vochtig hakhout en middenbos	1,16
<b>Totaal</b>	<b>28,14</b>



Figuur 4 inrichtingsplan Kouwenhoven, Niënhof (uit: Feijen, 2016)

**Conclusie invulling compensatieopgave EHS op de drie locaties**

De natuurcompensatie op de drie hierboven genoemde locaties hebben tezamen een oppervlak van ruim 32 ha. In totaal zal ongeveer 8,3 hectare aan bostypen en 24,9 aan soortenrijke graslanden en overige natuurtypen zoals poelen struweel en knomen tot ontwikkeling komen buiten de huidige EHS (tabel 5). De geplande natuurcompensatie voldoet daarmee ruimschoots aan de opgave van 15,14 ha. Bovendien zal het totale oppervlak aan bos binnen de EHS na realisatie van de compensatie toenemen met circa 4 ha.

Het totale oppervlak aan soortenrijke graslanden zal nog sterker toenemen. Dit levert een sterke impuls aan de biodiversiteit binnen de EHS in de omgeving van de Ring Utrecht. Gelet op de omvang en kwaliteit van de natuurcompensatie, zal er geen sprake zal zijn van netto verlies aan natuurwaarden na realisatie van de Ring Utrecht.

**Tabel5. Oppervlak te realiseren natuurcompensatie op de drie locaties.**

	Bos	grasland en overige natuurtypen
Niënhof	6,4 ha	17,5 ha
Bunkerperceel		4,5 ha
Bureveld	1,9 ha	2,9 ha
	<b>8,3 ha</b>	<b>24,9 ha</b>

### 3 Overzicht wijzigingen boscompensatie

Het totaal aan maatregelen welke leiden tot aanpassingen in de boscompensatie leiden ten opzichte van het ontwerp-tracébesluit tot een kleine afname in het ruimtebeslag op bos en stedelijk groen buiten de EHS. In het ontwerp-tracébesluit was tegenover dit ruimtebeslag een overmaat van ca 10 ha boscompensatie opgenomen.

Een gedeelte van de invulling van die boscompensatie is echter ook vervallen door de in hoofdstuk 3 van deze Nota beschreven aanpassingen. Naast diverse kleine aanpassingen over het gehele plangebied betreft het vooral een afname door de aanpassing van de landschappelijke inpassing aan de noordzijde van de aansluiting de Uithof in de gemeente De Bilt (maatregel 5).

Daarnaast is bij een aantal locaties voor boscompensatie een correctie uitgevoerd op de ligging van kleine boomgroepen, deze correctie zorgt er voor dat bij een aantal maatregelen kleine wijzigingen in de omvang van de compensatie zijn opgetreden tussen ontwerp-tracébesluit en tracébesluit.

De maatregelen zijn benoemd en beschreven in paragraaf 3.6 van de Nota van Wijziging.

De resulterende boombalans is opgenomen in tabel 6.

**Tabel 6 Boombalans in ontwerp-tracébesluit en tracébesluit**

deelgebied	ruimtebeslag ontwerp- tracébesluit (ha)	compensatie ontwerp- tracébesluit (ha)	ruimtebeslag tracébesluit (ha)	compensatie tracébesluit (ha)
1	3,86	6,8	3,1	10,7
2	18,26	21,3	17,1	10,0
3	4,92	12,4	5,5	14,3
4	5,76	2,0	5,3	1,7
	32,80	42,5	31,0	36,7

### 4 Aanpassingen in faunavoorzieningen

De veranderingen in faunavoorzieningen zijn beschreven in paragraaf 3.7 van de Nota van Wijziging. Het totaal aan voorzieningen is ten opzichte van het ontwerp-tracébesluit toegenomen.